


---

# **Fframwaith sicrhau ansawdd ar gyfer addysg nyrsio, bydwreigiaeth a chymdeithion nyrsio**

Cyhoeddiad gwreiddiol 19 Mai 2019  
Newydd ei gyhoeddi 2 Medi 2024



---

# Cynnwys

Cyflwyniad	3
Ein safonau addysg a hyfforddiant	5
Ein darparwr safonau addysg a hyfforddiant (QASP)	6
Sut rydym yn sicrhau ansawdd	7
Sut mae ein safonau'n gweithio gyda'i gilydd	8
Dull porth o gymeradwyo	9
Y broses o gymeradwyo rhaglenni	10
Monitro rhaglenni	15
Ymateb i bryderon mewn addysg nyrso a bydwreigiaeth	18
Geirfa	20

---

# Cyflwyniad

Er mwyn sicrhau bod gan bobl hyder yn y gofal y maent yn ei dderbyn, rhaid i ni sicrhau bod addysg a hyfforddiant nyrsio, bydwreigiaeth a chymdeithion nyrsio o ansawdd uchel ac yn bodloni ein safonau.

Mae **sicrhau ansawdd addysg** nyrsio a bydwreigiaeth (EdQA) yn sicrhau bod **sefydliadau addysg**, mewn partneriaeth â'u **partneriaid dysgu ymarfer**, yn bodloni ein safonau ar gyfer addysg a hyfforddiant. Mae hyn yn ein helpu i wybod bod **myfyrwyr** sydd wedi cwblhau rhaglen gymeradwy yn llwyddiannus yn cyrraedd y safonau hyfedredd sydd eu hangen arnom cyn iddynt ymuno â'n cofrestr. Mae'n un o'r ffyrdd rydym yn cyflawni ein dyletswydd i amddiffyn y cyhoedd.

Rydym yn sicrhau ansawdd ac yn cymeradwyo sefydliadau addysg sy'n dymuno rhedeg addysg a hyfforddiant nyrsio a bydwreigiaeth am y tro cyntaf fel eu bod yn dod yn **sefydliadau addysg cymeradwy** (SACau). Rydym yn cymeradwyo rhaglenni newydd i'w rhedeg ac yn sicrhau ansawdd addasiadau i'r rhai presennol rhaglenni. Rydym yn monitro SACau a'r rhaglenni y maent yn eu cyflwyno mewn amrywiaeth o ffyrdd i sicrhau eu bod yn parhau i fodloni ein safonau.

Os ydym yn nodi nad yw SAC yn bodloni ein safonau, rydym yn gweithio gyda nhw i wneud y gwelliannau angenrheidiol, fel bod y safonau'n cael eu bodloni a bod myfyrwyr yn cael addysg a hyfforddiant priodol. Mae hyn yn hanfodol i gynnal hyder y cyhoedd yn ein rôl mewn addysg nyrsio, bydwreigiaeth a chymdeithion nyrsio cyn cofrestru ac addysg ôl-gofrestru a gymeradwyir gan yr NMC ac mae'n annog y sefydliad addysg i barhau i fod yn atebol am fodloni ein safonau.

## Y fframwaith

Mae ein fframwaith yn nodi ein hymagwedd strategol at EdQA. Mae'n dangos yr hyn a wnawn, gyda phwy rydym yn ymgysylltu a'r hyn rydym yn ei ddisgwyl gan SACau a phartneriaid dysgu ymarfer sydd yn rheoli ac yn darparu addysg a hyfforddiant proffesiynol.

Mae'r fframwaith wedi'i fwriadu'n bennaf ar gyfer pobl sydd â diddordeb yn ein gwaith ym maes sicrhau ansawdd, yn arbennig y rheini sy'n ymwneud â dylunio, datblygu, rheoli a darparu addysg nyrsio a bydwreigiaeth<sup>1</sup>. Fel ein safonau, mae'r fframwaith yn canolbwyntio ar ganlyniadau ac yn cael ei lywio gan y ffyrdd y mae iechyd, gofal ac addysg broffesiynol yn newid.

Mae **pobl** yn ganolog i'n gwaith, ac rydym wedi ymrwymo i sicrhau bod amrywiaeth o leisiau a phrofiadau'n cael eu hadlewyrchu mewn addysg a hyfforddiant nyrsio a bydwreigiaeth a thrwy gydol gweithgarwch EdQA. Mae hynny'n cynnwys pobl sy'n defnyddio gwasanaethau, eu teuluoedd a'u gofalwyr, myfyrwyr a gweithwyr proffesiynol. Byddwn yn gwrando ac yn gweithredu'n briodol pan gawn adborth. Rydym yn credo bod hyn yn hanfodol i feithrin hyder yn y ffordd y mae nyrsys, bydwreagedd a chymdeithion nyrsio'n cael eu paratoi ar gyfer ymarfer proffesiynol ac mae'n rhan o'n hymrwymiad i fod yn rheolydd sy'n canolbwyntio ar yr unigolyn.

Mae ein hymagwedd yn rhoi'r hyblygrwydd i ni sicrhau modelau newydd a hyblyg o gyflwyno rhaglenni addysgol, a all gynnwys partneriaethau lleol, dysgu cyfunol ac ymagweddau seiliedig ar waith.

Mae'r fframwaith yn gwella ein gallu i adnabod materion yn gynnar, gan ddefnyddio data o wahanol ffynonellau fel y gallwn ni ganolbwyntio'n rhagweithiol ar feysydd lle rydym yn gwybod bod risgiau, neu lle mae data'n awgrymu y dylem ganolbwyntio ein sylw.

---

<sup>1</sup> Rydym wedi defnyddio'r ymadrodd 'nyrsio' yn y ddogfen hon i olygu gwaith nyrsys a chymdeithion nyrsio. Mae cymdeithion nyrsio yn broffesiwn ar wahân gyda'u rhan eu hunain o'n cofrestr, ond maent yn rhan o'r tîm nyrsio.

---

# Ein safonau addysg a hyfforddiant

Mae ein safonau ar gyfer addysg a hyfforddiant wedi'u nodi mewn tair rhan:

[Rhan 1: Fframwaith safonau ar gyfer addysg nyrsio a bydwreigiaeth](#)

[Rhan 2: Safonau ar gyfer goruchwylio ac asesu myfyrwyr](#)

Rhan 3: Safonau rhaglenni:

- [Safonau ar gyfer rhaglenni nyrsio cyn cofrestru](#)
- [Safonau ar gyfer rhaglenni bydwreigiaeth cyn cofrestru](#)
- [Safonau ar gyfer rhaglenni cymdeithion nyrsio cyn cofrestru](#)
- [Safonau ar gyfer rhaglenni rhagnodi](#)
- [Safonau ar gyfer rhaglenni ôl-gofrestru](#)
- [Safonau ar gyfer rhaglenni dychwelyd i ymarfer](#)

Rhaid i bob rhaglen addysg alluogi myfyrwyr i ennill y wybodaeth a'r sgiliau angenrheidiol i fodloni eu safonau hyfedredd arfaethedig:

- [Safonau hyfedredd ar gyfer nyrsys cofrestredig](#)
- [Safonau hyfedredd ar gyfer bydwragedd](#)
- [Safonau hyfedredd ar gyfer cymdeithion nyrsio](#)
- [Safonau hyfedredd ar gyfer rhagnodwyr](#)
- [Safonau hyfedredd ar gyfer nyrsys iechyd y cyhoedd cymunedol arbenigol](#)
- [Safonau hyfedredd ar gyfer cymwysterau ymarfer arbenigol nyrsio cymunedol](#)

---

# Ein darparwr gwasanaeth sicrhau ansawdd (QASP)

Yr Asiantaeth Sicrhau Ansawdd ar gyfer Addysg Uwch (QAA) yw ein darparwr gwasanaeth Sicrhau Ansawdd penodedig ac mae'n cynnal gweithgarwch ar ein rhan.

Bydd QAA yn cynnal yr asesiad sicrhau ansawdd ac yn ymweld â sefydliadau addysg ac amgylcheddau dysgu ymarfer. Byddant yn casglu'r wybodaeth sydd ei hangen arnom i wneud penderfyniadau rheoleiddio ac yn gwneud argymhellion i ni ar sail y wybodaeth hon.

## Cyflawni SA o addysg

### Mae ein rôl yn cynnwys:

- osod y cyfeiriad strategol a'r polisi ar gyfer EdQA, gan sicrhau bod pobl yn ganolog i'n dull, ymwreiddio'r dull hwnnw a chynnal y [ddolen SA](#) - y porth ar-lein y mae SACau yn ei ddefnyddio i gyflwyno dogfennaeth
- comisiynu a goruchwylio darpariaeth weithredol effeithiol a chymesur
- gwneud penderfyniadau ynghylch cymeradwyo, monitro a thynnu cymeradwyaeth yn ôl
- defnyddio data a gwybodaeth yn effeithiol o ffynonellau amrywiol i hysbysu EdQA sy'n diogelu'r cyhoedd
- rhannu gwybodaeth yn briodol ag eraill o fewn a thu allan i'r NMC
- defnyddio tystiolaeth o weithgarwch EdQA i ddylanwadu ar y cyd-destun strategol ar gyfer addysg er mwyn gwella diogelwch y cyhoedd a chryfhau cysylltiadau rhanddeiliaid.

### Mae rôl ein QASP yn cynnwys:

- recriwtio, hyfforddi a rheoli perfformiad ymwelwyr EdQA
- amserlennu a threfnu prosesau ac ymweliadau
- gwneud argymhellion i'r NMC yn seiliedig ar weithgarwch EdQA
- rhannu a diweddarau'r wybodaeth a'r ddogfennaeth sy'n llywodraethu prosesau, gan gynnwys eu llawlyfr a gwefan benodol yr NMC
- ceisio barn pobl – gan gynnwys y cyhoedd, pobl sy'n defnyddio gwasanaethau, gofalwyr, teuluoedd a myfyrwyr
- cyflenwi a chynnal data EdQA sy'n ymwneud â SACau a phartneriaid dysgu ymarfer ac adrodd i ni.

---

# Sut rydym yn sicrhau ansawdd

Rhan o rôl yr NMC<sup>2</sup> yw gosod safonau ar gyfer addysg a hyfforddiant sy'n galluogi myfyrwyr i gyrraedd ein safonau hyfedredd cyn ymuno â'r gofrestr<sup>3</sup>. Rydym hefyd yn gwneud yn siŵr bod SACau a phartneriaid dysgu ymarfer yn bodloni'r safonau a'r gofynion a osodir gennym<sup>4</sup>.

Mae'r fframwaith hwn, ein dull rheoleiddio a'n llawlyfr QASP yn nodi'r dystiolaeth y mae angen i sefydliadau addysg ei arddangos i'n sicrhau eu bod yn bodloni ein safonau pan ydym yn penderfynu rhoi cymeradwyaeth<sup>5</sup>.

Mae ein rheolydd, yr **Awdurdod Safonau Proffesiynol** (PSA), yn diffinio rheoleiddio cyffyrddiad cywir fel rhywbeth cymesur, cyson, targedig, tryloyw, atebol ac ystwyth. Rydym wedi cysoni ein fframwaith â'r egwyddorion hyn.

Rydym yn credu mai'r peth gorau yw gwireddu proffesiynoldeb y rhai sy'n ymuno â'n cofrestr trwy addysg a hyfforddiant sydd wedi'u tanategu gan bartneriaethau effeithiol rhwng sefydliadau addysg a'u partneriaid dysgu lleoli ar bob lefel. Mae ein dull yn canolbwyntio ar ba mor effeithiol yw'r partneriaethau hynny.

Rydym wedi gosod y safonau ar gyfer addysg nyrsio a bydwreigiaeth cyn cofrestru fel proffesiynau mynediad lefel gradd ac addysg cymdeithion nyrsio fel proffesiwn mynediad lefel gradd sylfaen. Rhaid i sefydliadau addysg sy'n ceisio cymeradwyaeth i raglenni a SACau sy'n cyflwyno rhaglenni feddu ar y pwerau dyfarnu graddau perthnasol (neu gael mynediad at y pwerau hynny trwy gytundeb ffurfiol â sefydliad arall sy'n dyfarnu graddau).

Mae ein safonau ar gyfer addysg a hyfforddiant yn berthnasol i bob SAC a'u partneriaid dysgu ymarfer sy'n rhedeg rhaglenni a gymeradwyir gan yr NMC.

Eu nod yw rhoi'r hyblygrwydd i SACau a phartneriaid dysgu ymarfer ddatblygu dulliau arloesol o ymdrin ag addysg broffesiynol wrth fod yn atebol am ddarpariaeth a rheolaeth leol, yn unol â'n safonau.

---

<sup>2</sup> Erthygl 15(1) o **Gorchymyn Nyrsio a Bydwreigiaeth 2001** (y 'Gorchymyn')

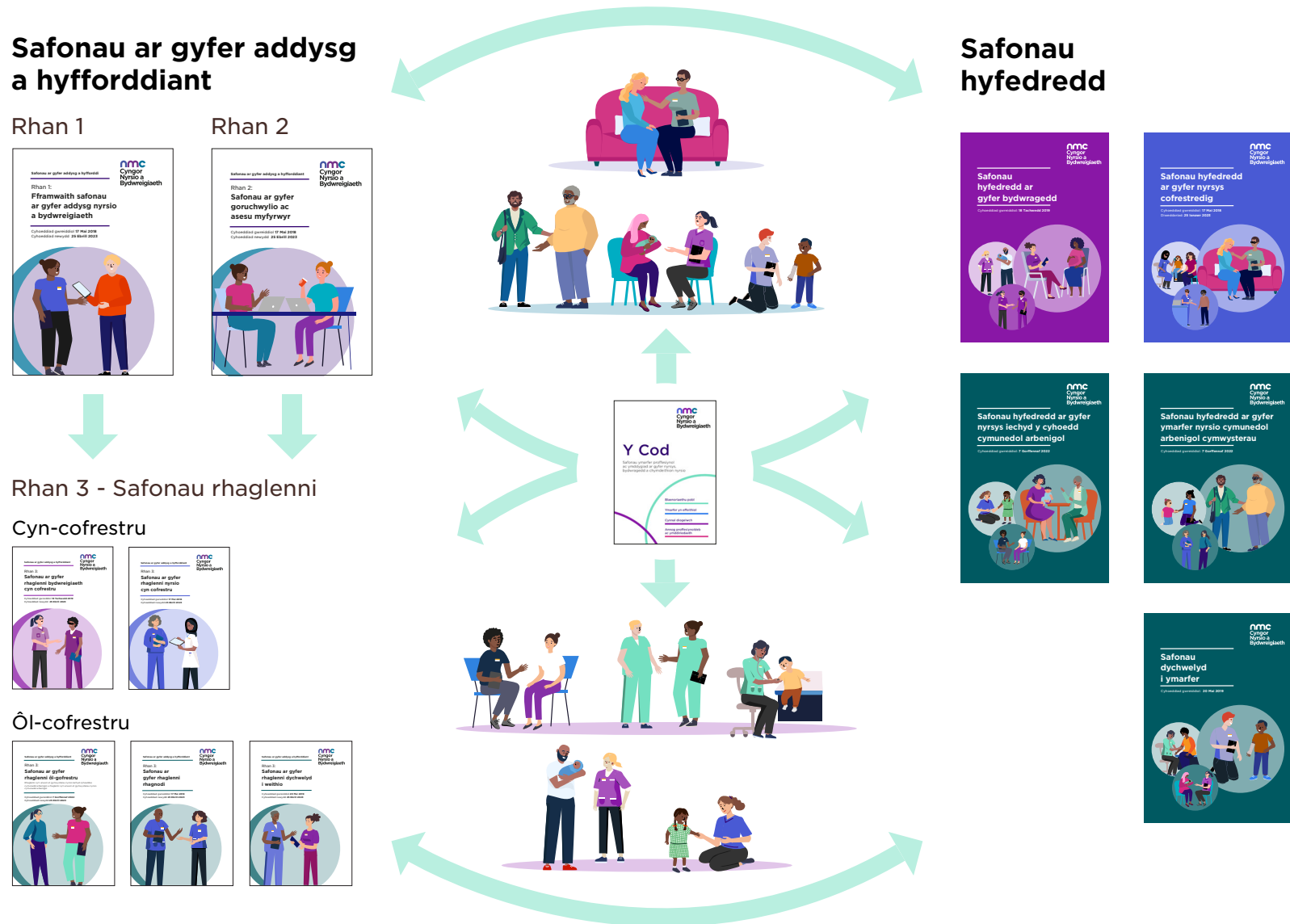
<sup>3</sup> Erthygl 5(2) y Gorchymyn

<sup>4</sup> Erthygl 15(2) (b) y Gorchymyn

<sup>5</sup> Erthygl 15(8) y Gorchymyn

# Sut mae ein safonau yn cydweithio

Dangosir y berthynas rhwng y gwahanol setiau o safonau yn y diagram isod.





---

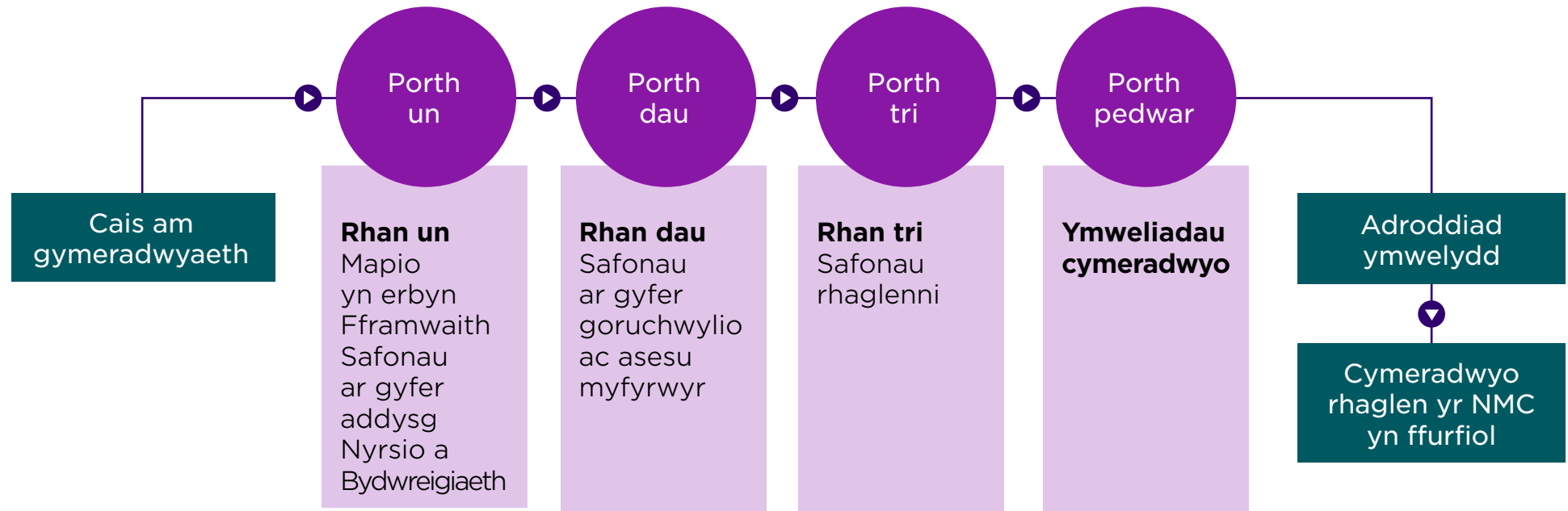
# Dull porth o gymeradwyo

Mae ein fframwaith yn alinio strwythur ein safonau â sut rydym yn cymeradwyo sefydliadau addysg a rhaglenni newydd.

Mae defnyddio model porth yn ein galluogi i fabwysiadu ymagwedd gymesur ond cadarn at EdQA ar gyfer sefydliadau addysg sydd am weithredu safonau'r NMC, porth wrth borth. Rhaid bodloni pob porth cyn mynd ymlaen i'r porth nesaf. Drwy'r model hwn, gallwn wahaniaethu'r broses gymeradwyo rhwng sefydliadau addysg, yn dibynnu a yw'r sefydliad eisoes yn rhedeg rhaglenni cymeradwy.

Rhaid i sefydliad addysg sy'n newydd i addysg nyrsio a bydwreigiaeth (neu sy'n dymuno dychwelyd i addysg nyrsio a bydwreigiaeth) ac sy'n ceisio cymeradwyaeth, gyflwyno eu cynnig cychwynnol i ni. Unwaith y byddwn wedi cael sicrwydd ynghylch cynnig y sefydliad addysg, byddwn yn dechrau ein gwiriadau rhagarweiniol. Byddwn yn rhannu'r wybodaeth hon gyda'n QASP, a fydd yn cynnal yr EdQA drwy'r pyrth ar ein rhan.

# Y broses o gymeradwyo rhaglenni



	Rhan un Fframwaith safonau ar gyfer addysg nyrsio a bydwreigiaeth	Rhan dau Safonau ar gyfer goruchwyllo ac asesu myfyrwyr	Rhan tri Programme standards	Ymweliadau cymeradwyo
Cymeradwyaeth rhaglen 1af <b>Sefydliad addysg newydd</b>	Wedi'i gynnwys	Wedi'i gynnwys	Wedi'i gynnwys	Wedi'i gynnwys
Cymeradwyaeth rhaglen 1af <b>SACau presennol</b>	Cyffyrddiad cywir	Wedi'i gynnwys	Wedi'i gynnwys	Wedi'i gynnwys
<b>Cymeradwy aethau dilynol</b>	Amherthnasol	Cyffyrddiad cywir	Wedi'i gynnwys	Wedi'i gynnwys

### **Porth 1: Fframwaith safonau ar gyfer addysg nyrsio a bydwreigiaeth**

Ar ôl i ni sgrinio eu cynnig cychwynnol, bydd sefydliadau addysg newydd yn darparu tystiolaeth ar gyfer ceisio cymeradwyaeth i raglen am y tro cyntaf. Bydd ymwelwyr EdQA yn adolygu'r dystiolaeth i sicrhau cydymffurfedd â'r safonau hyn.

### **Porth 2: Safonau ar gyfer goruchwyllo ac asesu myfyrwyr**

Bydd pob SAC presennol, sefydliad addysg newydd a'u partneriaid dysgu ymarfer yn darparu'r dystiolaeth i ddweud wrthym sut y byddant yn bodloni'r safonau hyn. Bydd ymwelwyr EdQA yn dadansoddi'r dogfennau.

### **Porth 3: Safonau rhaglenni**

Bydd pob SAC presennol, sefydliad addysg newydd a'u partneriaid dysgu ymarfer yn cyflwyno tystiolaeth i ddangos sut y byddant yn bodloni'r safonau rhaglen perthnasol. Bydd ymwelwyr EdQA yn dadansoddi'r dogfennau.

### **Porth 4: Ymweliad cymeradwyo**

Bydd cynrychiolwyr o SACau presennol a sefydliadau addysg newydd a'u partneriaid dysgu ymarfer yn dod at ei gilydd ar gyfer yr ymweliad cymeradwyo. Rydym hefyd yn disgwyl i aelodau'r cyhoedd/pobl sy'n defnyddio gwasanaethau a myfyrwyr presennol (lle bo'n berthnasol) fynychu.

Ein nod yw lleihau'r baich ar SACau a'u partneriaid dysgu ymarfer trwy gymryd rhan mewn ymweliadau cymeradwyo ar y cyd â SACau a/neu reoleiddwyr eraill lle bo'n bosibl, ond rydym yn gwneud hynny'n glir ynghylch ein rolau priodol. Bydd ymwelwyr EdQA yn ymgysylltu â'r panel cyflwyno a chynrychiolwyr o'r SAC a'i bartneriaid dysgu ymarfer.

Byddant yn gwneud argymhellion i ni mewn adroddiad ynghylch a yw ein safonau'n cael eu bodloni. Bydd Bwrdd EdQA yr NMC wedyn yn penderfynu a ddylid cymeradwyo'r rhaglen.

## **Sut y byddwn yn sicrhau ansawdd rhaglenni nyrsio cyn cofrestru**

Mae'r dull porth o gymeradwyo **rhaglen nyrsio cyn cofrestru** yn berthnasol i bob SAC. Bydd SACau a phartneriaid dysgu ymarfer yn nodi'r llwybrau o fewn eu rhaglen nyrsio cyn cofrestru y maent am eu cymeradwyo. Gall hyn gynnwys dysgu israddedig, ôl-raddedig, dysgu seiliedig ar waith a dysgu cyfunol. Gall hyn hefyd gynnwys llwybr prentisiaeth yn Lloegr.

Efallai y bydd SACau presennol a'u partneriaid dysgu ymarfer am drosglwyddo myfyrwyr nyrsio presennol i unrhyw raglen newydd neuun sydd wedi'i haddasu. Os felly, bydd angen iddynt ddarparu'r dystiolaeth i gefnogi'r trosglwyddiad arfaethedig hwn ym Mhorth 3. Bydd ymwelwyr yn edrych ar y dystiolaeth i wneud yn siŵr ei bod yn cadarnhau sut y bydd yr holl safonau'n cael eu bodloni drwy'r trosglwyddiad. Rydym hefyd yn disgwyl i fyfyrwyr nyrsio sy'n trosglwyddo ymgysylltu ag ymwelwyr yn ystod ymweliad Cymeradwyo Porth 4.

## **Sut byddwn yn sicrhau ansawdd rhaglenni bydwreigiaeth cyn cofrestru**

Mae'r dull porth i gymeradwyo **rhaglen bydwreigiaeth cyn cofrestru** yn berthnasol i bob SAC. Bydd SACau a phartneriaid dysgu ymarfer yn nodi'r llwybrau o fewn eu rhaglen bydwreigiaeth cyn cofrestru y maent am eu cymeradwyo. Gall hyn gynnwys dysgu israddedig, ôl-raddedig, seiliedig ar waith neu ddysgu cyfunol. Gall hyn hefyd gynnwys llwybr prentisiaeth yn Lloegr.

Efallai y bydd SACau presennol a'u partneriaid dysgu ymarfer am drosglwyddo myfyrwyr bydwreigedd presennol i unrhyw raglen newydd neu un sydd wedi'i haddasu. Os felly, bydd angen iddynt roi'r dystiolaeth i ni i gefnogi'r trosglwyddiad arfaethedig hwn ym Mhorth 3. Bydd ymwelwyr yn edrych ar y dystiolaeth i wneud yn siŵr ei bod yn cadarnhau sut y bydd yr holl safonau'n cael eu bodloni drwy'r trosglwyddiad. Rydym hefyd yn disgwyl i fyfyrwyr bydwreigiaeth sy'n trosglwyddo ymgysylltu ag ymwelwyr yn ystod ymweliad Cymeradwyo Porth 4.

## **Sut y byddwn yn sicrhau rhaglenni cymdeithion nyrsio cyn cofrestru**

Fe ddaethom yn rheolydd ar gyfer cymdeithion nyrsio yn Lloegr ar 12 Gorffennaf 2018. Efallai y bydd Gogledd Iwerddon, yr Alban a Chymru yn ceisio mabwysiadu rôl y cymdeithion nyrsio yn y dyfodol, ond ar hyn o bryd mae ein deddfwriaeth yn adlewyrchu ein bod yn rheoleiddio cymdeithion nyrsio yn Lloegr yn unig. O ganlyniad, dim ond pwerau mewn perthynas â rheoleiddio addysg cymdeithion nyrsio yn Lloegr sydd gennym - ni allwn gymeradwyo **rhaglenni cymdeithion nyrsio** mewn rhannau eraill o'r DU.

Mae'r dull porth i gymeradwyo rhaglenni cymdeithion nyrsio cyn cofrestru yn berthnasol i bob SAC. Bydd SACau a phartneriaid dysgu ymarfer yn nodi'r llwybrau o fewn eu rhaglen cymdeithion nyrsio cyn cofrestru y maent am eu cymeradwyo. Gall hyn gynnwys dysgu israddedig, dysgu seiliedig ar waith neu ddysgu cyfunol. Gall hyn hefyd gynnwys llwybr prentisiaeth.

Efallai y bydd SACau presennol a'u partneriaid dysgu ymarfer am drosglwyddo myfyrwyr cymdeithion nyrsio presennol i unrhyw raglen newydd neu un sydd wedi'i haddasu. Os felly, bydd angen iddynt roi'r dystiolaeth i ni i gefnogi'r trosglwyddiad arfaethedig hwn ym Mhorth 3. Bydd ymwelwyr EdQA yn edrych ar y dystiolaeth i sicrhau ei bod yn cadarnhau sut y bydd yr holl safonau'n cael eu bodloni drwy'r trosglwyddiad. Rydym hefyd yn disgwyl i fyfyrwyr cyswllt nyrsio sy'n trosglwyddo ymgysylltu ag ymwelwyr yn ystod ymweliad Cymeradwyo Porth 4.

## **Sut y byddwn yn sicrhau ansawdd rhaglenni ôl-gofrestru**

### **Rhaglenni rhagnodi**

Bydd y dull porth i gymeradwyo pob **rhaglen ragnodi** (V100, V150 a V300) yn berthnasol i bob SAC a'u partneriaid dysgu ymarfer.

### **Rhaglenni cymhwyso ymarfer arbenigol a rhaglenni nyrsio iechyd y cyhoedd cymunedol arbenigol**

Bydd y dull porth yn berthnasol i bob rhaglen nyrsio iechyd y cyhoedd cymunedol arbenigol a rhaglenni cymhwyster ymarfer arbenigol nyrsio cymunedol.

### **Rhaglenni dychwelyd i ymarfer**

Cyhoeddwyd ein safonau Dychwelyd i ymarfer diweddaraf ym mis Mai 2019. Mae ein gofynion cofrestru ac ailddilysu yn nodi isafswm nifer yr oriau ymarfer y mae'n rhaid i nyrs, bydwraig neu gydymaith nyrsio eu cyflawni er mwyn aros ar ein cofrestr neu ailymuno â hi.

Mae'n rhaid i bobl nad ydynt yn gallu bodloni'r gofynion oriau ymarfer hyn ac sy'n dymuno aros ar, neu ail-ymuno â'n cofrestr, gwblhau rhaglen Dychwelyd i ymarfer a gymeradwyir gan yr NMC yn llwyddiannus neu gyflawni a phasio prawf cymhwysedd yr NMC.

Bydd y dull porth yn berthnasol i bob rhaglen Dychwelyd i ymarfer.

### **Addasu rhaglenni**

Gall SACau gyflwyno ceisiadau am addasiadau mawr i raglenni cymeradwy. Mae sut rydym yn rheoli'r rhain yn dibynnu ar faint y newid, fel y manylir yn llawlyfr QASP.

Yn dibynnu ar y rheswm dros y cais am addasiad mawr, bydd unrhyw addasiad mawr i raglenni a gymeradwywyd yn dilyn y dull porth a ddisgrifiwyd yn flaenorol drwy'r porth perthnasol.

Bydd SACau yn rheoli ac yn cofnodi mân addasiadau rhag ofn y bydd angen i ni adolygu eu penderfyniadau a'u heffaith ar ein cymeradwyaeth wreiddiol o'r rhaglen. Yn ogystal, bydd SACau yn adrodd ar eu penderfyniadau mân addasiadau fel rhan o'r broses hunan-adrodd blynyddol.

## Cymeradwyo rhaglenni

Gall SACau ddewis darparu rhannau neu bob un o'u rhaglenni cymeradwy mewn lleoliadau penodol y tu allan i'r DU a elwir yn **gymeradwyo**<sup>6</sup>. Dim ond i Ynysydd y Sianel ac Ynys Manaw y mae hyn yn berthnasol. Mae'r SAC yn y DU yn atebol am y ddarpariaeth leol hon y tu allan i'r DU fel rhan o'i sicrwydd cyffredinol i ni a dylai ddefnyddio trefniadau rhaglen tebyg.

Rhaid i dystiolaeth o sut mae'r rhaglen yn bodloni ein safonau ym mhob un o'r lleoliadau uchod y tu allan i'r DU gynnwys, ond heb fod yn gyfyngedig i, dystiolaeth o bartneriaethau strategol a gweithredol gyda phartneriaid dysgu ymarfer, adnoddau, risgiau a rheolaethau. Mae'r gofynion ar gyfer cymeradwyo yn llawlyfr QASP.

## Gwrthod cymeradwyaeth

Bydd sefydliadau addysg a sefydliadau addysg cymeradwy sy'n ceisio cymeradwyaeth i sefydliadau a/neu raglenni yn rhoi'r dystiolaeth, y wybodaeth a'r cymorth y gall fod eu hangen arnom ni a'r QASP yn rhesymol<sup>7</sup>. Os bydd sefydliad addysg neu SAC sy'n ceisio cymeradwyaeth yn gwrthod cais rhesymol am wybodaeth, gallwn wrthod cymeradwyaeth<sup>8</sup>. ydd angen i sefydliadau a rhaglenni fodloni ein holl safonau er mwyn i ni roi cymeradwyaeth. Byddwn yn asesu hyn ym mhob un o'r pyrrth. Os nad yw ein safonau yn cael eu bodloni, yna efallai y byddwn yn gwrthod cymeradwyo.

## Tynnu cymeradwyaeth yn ôl

Os byddwn yn canfod nad yw SAC neu ei bartneriaid dysgu ymarfer yn bodloni (neu na fydd yn bodloni) ein safonau neu ofynion, byddwn yn gweithio i ddechrau gyda'r SAC i'w helpu i roi camau ar waith i fynd i'r afael â'r pryder.

Fodd bynnag, os bydd pryder ynghylch diogelu'r cyhoedd yn parhau, byddwn yn dweud wrth yr SAC ein bod yn bwriadu tynnu ei gymeradwyaeth yn ôl, gan nodi i ba raddau y byddwn yn tynnu'n ôl<sup>9</sup>. Byddwn yn esbonio'r rhesymau dros dynnu cymeradwyaeth yn ôl yn ysgrifenedig. Byddwn yn rhoi mis i'r SAC o'r diwrnod y byddwn yn dweud wrthynt am ein cynlluniau i wneud unrhyw sylwadau a gwrthwynebiadau<sup>10</sup>.

Ni fyddwn yn cymryd unrhyw gamau pellach tan y dyddiad cau, neu hyd nes y bydd y SAC yn cyflwyno unrhyw sylwadau neu wrthwynebiadau. Byddwn yn cydnabod unrhyw ohebiaeth a gawn o fewn pum diwrnod gwaith. Os na all yr SAC ein sicrhau ei fod yn lliniaru ac yn rheoli'r risgiau, byddwn yn ysgrifennu at yr SAC, gan nodi'r dyddiad y byddwn yn tynnu cymeradwyaeth yn ôl.

**6** Erthygl 15(7) y Gorchymyn

**7** Erthygl 17(4) y Gorchymyn

**8** Erthygl 18 y Gorchymyn

**9** Erthygl 18 y Gorchymyn

**10** Erthygl 18(4) y Gorchymyn

---

# Monitro rhaglenni

## Monitro ymweliadau adolygu

Yn y blynyddoedd diwethaf rydym wedi bod yn canolbwyntio ar gymeradwyo rhaglenni yn unol â safonau newydd a gymeradwywyd gan Gyngor yr NMC. Wrth i'r cyfnod hwn ddod i ben byddwn yn ymgysylltu â **rhanddeiliaid** ar ein dull o fonitro rhaglenni fel mater o drefn yn y dyfodol. Fodd bynnag, byddwn yn parhau i ymateb i risgiau hysbys neu risgiau sy'n dod i'r amlwg i ddiogelwch pobl sy'n defnyddio gwasanaethau, y cyhoedd a myfyrwyr, neu risgiau i gydymffurfio yn erbyn ein safonau.

## Hunanadrodd blynyddol

Disgwylir i bob SAC, mewn partneriaeth â'u partneriaid dysgu ymarfer, gyflwyno adroddiad hunanasesu blynyddol a chadarnhau eu bod yn parhau i fodloni ein safonau ar draws pob rhaglen gymeradwy.

## Adroddiadau adolygiadau thematig

Mae adolygiadau thematig yn canolbwyntio ar agweddau penodol ar addysg a hyfforddiant nyrsio a bydwreigiaeth, gan ein galluogi i gael dealltwriaeth ddyfnach o faterion, risgiau a meysydd o arfer da y gallwn ymateb iddynt, gweithredu arnynt a'u lledaenu pan ydym yn ymgysylltu ac yn adrodd ar ein gweithgarwch.

## Monitro rhaglenni newydd

Mae monitro rhaglenni newydd yn berthnasol i SACau newydd a SACau sy'n darparu rhaglenni newydd nad ydynt wedi'u rhedeg gan y sefydliad hwnnw o'r blaen.

Byddwn yn **monitro rhaglenni newydd** o gymeradwyo'r rhaglen nes bod y grŵp cyntaf o fyfyrwyr yn cofrestru gyda ni. Mae hyn yn gymesur a bydd yn sicrhau bod darparwyr newydd yn cael eu cefnogi i fodloni'r safonau a'r disgwyliadau gofynnol a bod ganddynt fynediad uniongyrchol at yr NMC i gael eglurhad a/neu gymorth os oes angen. Fel rhan o fonitro rhaglenni newydd, byddwn yn gofyn am ddiweddariadau rheolaidd sy'n dweud wrthym sut mae'r rhaglenni newydd yn dod yn eu blaenau. Byddwn yn dilyn i fyny ar y diweddariadau hyn. Bydd y wybodaeth hon yn llywio ein hymagwedd at fonitro ar sail risg yn y dyfodol. Os bydd pryderon yn codi, byddwn yn gweithio gyda'r SAC yn unol â'n dogfen dull rheoleiddiol a'r llawlyfr QASP ac, os bydd angen, gallem symud ymlaen i ymweliad monitro adolygu eithriadol.

## Craffu manylach

Pan fydd gennym bryder ynghylch SAC neu raglen, mae'n bosibl y byddwn yn cymhwyso **craffu manylach**. Fel rhan o'r craffu manylach hwn, byddwn yn gofyn am ddiweddariadau rheolaidd sy'n rhoi tystiolaeth i ni o sut mae'r SAC mewn partneriaeth â'u partneriaid dysgu ymarfer yn mynd i'r afael â'r materion yr ydym wedi'u codi gyda nhw. Bydd y wybodaeth hon yn llywio ein hymagwedd at fonitro ar sail risg yn y dyfodol. Os bydd pryderon neu gwynion pellach yn codi, byddwn yn cymryd camau gweithredu yn unol â'n dogfen dull rheoleiddio a'r llawlyfr QASP ac efallai y byddwn yn mynd ymlaen i gynnal ymweliad monitro adolygiad eithriadol.

## Ymweliad monitro adolygiad eithriadol

Rydym yn gwneud gwaith sicrhau ansawdd ychwanegol pan fyddwn yn credu nad yw darparwyr addysg nyrsio a bydwreigiaeth yn bodloni ein safonau. Efallai y bydd angen i ni gynnal **ywmeliad monitro adolygu eithriadol** o SAC mewn perthynas ag un neu fwy o raglenni cymeradwy, a all hefyd cynnwys ymweliadau â darparwyr dysgu ymarfer dethol mewn amgylchiadau penodol.

Gallai hyn fod, er enghraifft, pan fo digwyddiad anffafriol sy'n peri risg i ddiogelu'r cyhoedd, neu os gwelir bod sefydliad addysg cymeradwy (SAC) naill ai'n anymwybodol o'r digwyddiad neu ddim wedi rheoli'r risgiau'n effeithiol. Bydd yr SAC yn cael ei hysbysu'n ysgrifenedig cyn ffocws yr ymweliad monitro adolygu eithriadol. Bydd tîm adolygu ymwelwyr EdQA yn gweithio yn unol â chynllun adolygu penodol ar gyfer y gweithgaredd arfaethedig ar gyfer SACau a'u partneriaid dysgu ymarfer.

## Sut rydym yn adrodd ar SA

Rydym yn cyhoeddi **rhestr o raglenni cymeradwy** ac rydym yn cyhoeddi ein hadroddiadau canlyniadau cymeradwyo EdQA. Rydym hefyd yn cyhoeddi adroddiadau monitro, ac rydym yn rhannu adroddiadau chwarterol a blynyddol ar EdQA gyda'n Cyngor. Mae'r rhain yn dangos rhan o'n hymrwymiad i dryloywder a rhannu gwybodaeth.



## Sut rydym yn defnyddio data

Mae'n bosibl y byddwn yn casglu gwybodaeth am unigolion os ydynt yn gweithio i SAC neu bartner dysgu ymarfer neu'n cymryd rhan yn ein prosesau EdQA. Byddwn yn casglu enw a manylion cyswllt yr unigolyn. Os ydynt yn cymryd rhan yn un o'n hymweliadau, byddwn hefyd yn casglu manylion eu profiad proffesiynol.

Yn ystod adolygiadau EdQA, gall sefydliadau addysg a'u partneriaid dysgu ymarfer roi swm sylweddol o ddogfennaeth ategol i ymwelwyr. Weithiau mae'r ddogfennaeth hon yn cynnwys gwybodaeth bersonol megis CVs staff academaidd neu gofnodion cyfarfodydd. Yr unig bobl a fydd yn darllen y wybodaeth bersonol hon yw'r rhai sydd angen ei gweld fel rhan o'n gweithgarwch EdQA. O bryd i'w gilydd byddwn yn rhannu gwybodaeth bersonol â thrydydd partïon yn unol â'n [canllawiau](#) a'n [hysbysiad preifatrwydd](#).

Fel arfer, rydym yn prosesu gwybodaeth bersonol oherwydd bod gennym rwymedigaeth gyfreithiol i wneud hynny neu oherwydd ei bod yn angenrheidiol er mwyn arfer ein swyddogaethau statudol neu unrhyw swyddogaethau eraill er budd y cyhoedd.

---

# Ymateb i bryderon mewn addysg nyrsio a bydwreigiaeth

Un o nodau EdQA yw sicrhau bod pobl yn cael eu hamddiffyn pan yw myfyrwyr yn gofalu amdanynt fel rhan o'u haddysg a'u hyfforddiant. Er mwyn amddiffyn y cyhoedd, rydym yn gweithredu ar bryderon pan yw rhywun yn eu codi i ni.

Yn y cyd-destun hwn gallai pryder olygu:

- digwyddiad a allai effeithio ar ddiogelwch pobl sy'n defnyddio gwasanaethau a/neu'r cyhoedd
- hysbysiad nad yw SAC neu bartner dysgu ymarfer sy'n darparu rhaglenni nyrsio a bydwreigiaeth cymeradwy yn bodloni ein safonau
- chwythu'r chwiban, neu
- cwyn.

Mae'r angen i ddiogelu'r cyhoedd yn arwain sut rydym yn ymateb i bryderon. Rydym yn asesu natur risgiau posibl ac yn cyfuno hynny â'r sicrwydd a gawn gan SACau a phartneriaid dysgu ymarfer ynghylch sut y maent yn rheoli risgiau pan ydynt yn codi. Mae ein hymateb i bryderon yn sicrhau bod mesurau ar waith i amddiffyn y cyhoedd pan yw materion yn effeithio ar addysg nyrsio neu fydwreigiaeth.

## Sut rydym yn ymateb i bryderon

### Adroddiadau eithriadol gan SACau a phartneriaid dysgu ymarfer

Pan ddaw risgiau i'r amlwg, rhaid i SACau a'u partneriaid dysgu ymarfer ymateb yn gyflym i reoli, lliniaru a rheoli risgiau'n briodol.

Byddwn yn gweithredu pan nad yw'r risgiau hyn yn cael eu rheoli'n effeithiol yn lleol. Dylai SACau ddweud wrthym bob amser am unrhyw bryderon ynghylch unrhyw raglen gymeradwy, yn arbennig mater a allai effeithio ar amgylchedd dysgu'r myfyriwr, taith y myfyriwr neu lle gallai fod pryder diogelwch i aelodau'r cyhoedd neu bobl sy'n defnyddio gwasanaethau.

Os yw'n bosibl nad yw ein safonau'n cael eu bodloni, dylid llenwi

[ffurflen adrodd eithriadol](#) a'i e-bostio i [exceptional.reporting@nmc-uk.org](mailto:exceptional.reporting@nmc-uk.org).

### Chwythu'r chwiban

Mae ein dyletswyddau o ran rheoli a gweithredu ar wybodaeth a ddarperir drwy chwythu'r chwiban wedi'u nodi yn Neddf Datgelu er Lles y Cyhoedd 1998. Mae ein canllawiau ar chwythu'r chwiban ar gael [ar ein gwefan](#).

### Ymateb i bryderon ac ymdrin â chwynion am raglen neu SAC

Os codir pryderon gyda ni am addysg a hyfforddiant, lle mae materion yn effeithio ar sefydliad addysg neu [amgylchedd dysgu ymarfer](#), diogelwch cleifion, neu fodloni ein safonau addysg, mae gennym rôl o ran ymchwilio. Yn benodol, gallwn siarad yn uniongyrchol â darparwyr addysg i sicrhau eu bod yn dilyn prosesau cymeradwy.

Byddwn hefyd yn sicrhau bod pryderon a chwynion yn cael eu trin mewn modd teg a chyson. [Gweler ein canllawiau](#) am ragor o wybodaeth.

### Ymateb i bryderon ac ymdrin â chwynion am ein QASP

Os codir pryderon am ein QASP, byddwn yn ymchwilio iddynt, a - lle bo'n briodol - yn gweithredu. Byddwn yn gwneud yn siŵr ein bod yn ymdrin â phryderon a chwynion yn deg ac yn gyson. Ni fyddwn yn ystyried cwynion ynghylch barn ymwelwyr sy'n darparu gweithgarwch EdQA. [Gweler ein gwefan](#) am ragor o fanylion.

---

# Geirfa

**Sefydliadau Addysg Cymeradwy (SACau):** Y statws a ddyfernir i sefydliad, rhan o sefydliad, neu gyfuniad o sefydliadau sy'n gweithio mewn partneriaeth â darparwyr dysgu ymarfer ar ôl i ni gymeradwyo rhaglen. Bydd SACau wedi ein sicrhau eu bod yn atebol ac yn gallu darparu rhaglenni addysg cymeradwy.

**Prentisiaeth gradd:** Bydd llwybrau'r rhaglen brentisiaeth gradd cyn-gofrestru a llwybrau'r rhaglen brentisiaeth ôl-gofrestru yn Lloegr yn unig yn galluogi pobl i gael eu haddysgu a'u hyfforddi i ddod yn weithiwr proffesiynol mewn cymhwyster NMC penodol trwy lwybr prentis.

Bydd myfyrwyr sy'n dilyn rhaglenni'r NMC sy'n dilyn llwybr prentisiaeth yn cael eu rhyddhau gan eu cyflogwr i astudio'n rhan-amser mewn SAC a byddant yn cael eu haddysgu a'u hyfforddi mewn ystod o leoliadau dysgu ymarfer. Bydd disgwyl iddynt gyrraedd yr un safonau â myfyrwyr nyrsio eraill. Pan ydynt ar raglen gymeradwy cânt eu nodi fel myfyrwyr cyn neu ôl-gofrestru NMC.

**Sefydliadau addysg:** sefydliadau sy'n ceisio ein cymeradwyaeth i raglen am y tro cyntaf.

**Addysgwyr:** yng nghyd-destun ein safonau ar gyfer addysg a hyfforddiant, addysgwyr yw'r rhai sy'n darparu, cefnogi, goruchwyllo ac asesu dysgu theori neu ymarfer.

**Sicrhau Ansawdd Addysg (EdQA):** Ein prosesau ar gyfer sicrhau bod pob SAC a'u partneriaid dysgu ymarfer yn cydymffurfio â'n safonau.

**Gwasanaeth cyswllt cyflogwyr (ELS):** Mae ein Gwasanaeth Cyswllt Cyflogwyr yn cysylltu â chyflogwyr, yn gwrandao ar adborth, yn cymryd rhan mewn fforymau sector iechyd a gofal lleol, yn cynghori ar wneud penderfyniadau ar atgyfeiriadau, ac yn cynnig sesiynau cynefino ar gyfer cyfarwyddwyr nyrsio a bydwreigiaeth ar addasrwydd i ymarfer a chraidd ehangach swyddogaethau rheoleiddio.

**Craffu manylach:** Proses i alluogi'r SAC i arddangos sut y maent wedi mynd i'r afael â materion a godwyd gyda nhw neu eu rhaglen a sut maent yn parhau i fodloni'r safonau a'r gofynion.

**Cymeradwyo:** Dyma'r broses o gymeradwyo darparu rhan o raglen y DU sydd eisoes wedi'i chymeradwyo i'w chyflwyno y tu allan i'r DU.

**Ymweliadau monitro adolygu eithriadol:** Adolygiadau a gynhelir i nodi a yw'r SAC a lleoliadau dysgu ymarfer yn parhau i fodloni ein safonau, os yw pryderon neu wybodaeth yn awgrymu nad yw SAC neu raglen mewn partneriaeth â'u partneriaid dysgu ymarfer bellach yn bodloni ein safonau a'n gofynion.

**Monitro rhaglenni newydd:** Proses i alluogi'r SAC i arddangos sut y mae ef a'i raglenni newydd yn bodloni'r safonau a'r gofynion. Bydd sefydliadau newydd a rhaglenni cyn-gofrestru newydd yn cael eu monitro o'r cyfnod cymeradwyo hyd at y grŵp cyntaf o fyfyrwyr sy'n cwblhau'r rhaglen.

**Rhaglenni rhagnodi nyrsys a bydwagedd:** Y rhaglen y mae nyrs a/neu fydwraig gofrestredig yn y DU yn ei chwblhau i sicrhau'r hyfedredd sydd ei angen i fodloni ein meini prawf ar gyfer anodiad rhagnodi ar ein cofrestr.

**Pobl:** Unigolion neu grwpiau sy'n derbyn gwasanaethau gan nyrsys, bydwagedd, neu gymdeithion nyrsio, pobl iach a sâl, rhieni, plant, teuluoedd, gofalwyr, cynrychiolwyr, gan gynnwys hefyd addysgwyr a myfyrwyr ac eraill o fewn a thu allan i'r amgylchedd dysgu.

**Partneriaid dysgu ymarfer/cyflogwr:** Sefydliadau sy'n darparu profiadau dysgu ymarfer i fyfyrwyr yw partneriaid dysgu ymarfer/cyflogwr, er enghraifft Ymddiriedolaethau GIG neu Fyrddau Iechyd, meddygfeydd, neu gartrefi gofal. Mae SACau yn gyfrifol am weithio gyda phartneriaid dysgu ymarfer/cyflogwyr i reoli ansawdd eu rhaglenni addysgol. Y SAC sydd â'r cyfrifoldeb cyffredinol am reoli ansawdd unrhyw raglen addysgol o ddydd i ddydd wrth gydweithio â phartneriaid dysgu ymarfer/cyflogwyr sy'n darparu cyfleoedd ar gyfer profiadau dysgu ymarfer (megis lleoliadau) i fyfyrwyr nyrsio a bydwreigiaeth.

**Amgylcheddau dysgu ymarfer:** Mae'n cynnwys unrhyw leoliad ffisegol lle mae dysgu'n digwydd yn ogystal â'r system o werthoedd, credau ac ymddygiadau a rennir yn y lleoedd hyn.

**Rhaglen bydwreigiaeth cyn-gofrestru:** Y rhaglen y mae myfyriwr bydwreigiaeth yn y DU yn ei chwblhau i ennill y medrusrwydd sydd ei angen i fodloni ein meini prawf ar gyfer cofrestru.

**Rhaglen nyrsio cyn-gofrestru:** Y rhaglen y mae myfyriwr nyrsio yn y DU yn ei chwblhau i ennill y hyfedredd sydd ei angen i fodloni ein meini prawf ar gyfer cofrestru.

### **Rhaglen cymdeithion nyrsio cyn-**

**gofrestru:** Y rhaglen y mae myfyriwr cyswllt nyrsio yn Lloegr yn ei chwblhau i ennill yr hyfedredd sydd ei angen i fodloni ein meini prawf ar gyfer cofrestru.

### **Awdurdod Safonau Proffesiynol**

**(PSA):** Y corff annibynnol sy'n helpu i ddiogelu'r cyhoedd drwy eu gwaith gyda sefydliadau sy'n cofrestru ac yn rheoleiddio pobl sy'n gweithio ym maes iechyd a gofal cymdeithasol. Maent yn rheoleiddio'r NMC ynghyd â rheoleiddwyr iechyd a gofal cymdeithasol eraill.

**Dolen QA:** Y porth ar-lein y bydd SACau yn ei gyrchu i gyflwyno dogfennaeth h.y. yn ystod y broses porth cymeradwyo.

**Rhanddeiliaid:** Unrhyw berson, grŵp neu sefydliad sydd â diddordeb neu bryder yn y sefyllfa dan sylw, ac a allai effeithio neu gael ei effeithio gan ei weithredoedd, ei amcanion neu ei bolisiau. Yng nghyd-destun ein safonau ar gyfer addysg a hyfforddiant mae hyn yn cynnwys myfyrwyr, addysgwyr, sefydliadau partner, cleifion, teuluoedd, gofalwyr, cyflogwyr, sefydliadau eraill, gweithwyr proffesiynol, rheoleiddwyr eraill a chomisiynwyr addysg.

**Myfyrwyr:** Unrhyw un sydd wedi cofrestru ar raglen addysg gymeradwy.

### **Gorchymyn Nyrsio a Bydwreigiaeth**

**2001 (y Gorchymyn):** Deddfwriaeth sy'n ein sefydlu ac yn nodi ein prif ddiben o ddiogelu'r cyhoedd, ein strwythur, a'n swyddogaethau a'n gweithgareddau.

---

# Yr hyn a wnawn

Ein gweledigaeth yw ymarfer nyrsio a bydwreigiaeth diogel, effeithiol a charedig sy'n gwella iechyd a lles pawb. Fel rheoleiddiwr annibynnol dros 826,000 o nyrsys a bydwragedd yn y DU a chymdeithion nyrsio yn Lloegr, mae gennym rôl bwysig i'w chwarae i wireddu'r weledigaeth hon.

Rydym yma i amddiffyn y cyhoedd drwy gynnal safonau nyrsio a bydwreigiaeth proffesiynol uchel, y mae gan y cyhoedd hawl i'w disgwyl. Dyna pam rydym yn gwella'r ffordd rydym yn rheoleiddio, yn gwella ein cefnogaeth i gydweithwyr, gweithwyr proffesiynol a'r cyhoedd, ac yn gweithio gyda'n partneriaid i ddylanwadu ar ddyfodol iechyd a gofal cymdeithasol.

Ein rôl graidd yw **rheoleiddio**. Rydym yn gosod ac yn hyrwyddo safonau addysg a phroffesiynol uchel ar gyfer nyrsys a bydwragedd ledled y DU, a chymdeithion nyrsio yn Lloegr ac yn sicrhau ansawdd eu rhaglenni addysg. Rydym yn cynnal cywirdeb y gofrestr o'r rhai sy'n gymwys i ymarfer. Ac rydym yn ymchwilio i bryderon am weithwyr proffesiynol - rhywbeth sy'n effeithio ar ychydig iawn o bobl ar ein cofrestr pob blwyddyn.

Er mwyn rheoleiddio'n dda, rydym yn **cefnogi** gweithwyr nyrsio a bydwreigiaeth proffesiynol a'r cyhoedd. Rydym yn creu adnoddau ac arweiniad sy'n ddefnyddiol drwy gydol gyrfaedd gweithwyr proffesiynol, gan eu helpu i gyflawni ein safonau ymarfer a mynd i'r afael â'r heriau y maent yn eu hwynebu. Rydym yn gweithio ar y cyd fel bod pawb yn teimlo eu bod wedi'i cynnwys a'u grymuso i lywio ein gwaith.

Rydym yn gweithio gyda'n partneriaid i fynd i'r afael â phryderon cyffredin, rhannu ein data, mewnwelediad a dysg, i **ddylanwadu** a llywio penderfyniadau a helpu i ysgogi gwelliant mewn iechyd a gofal cymdeithasol i bobl a chymunedau.

23 Portland Place,  
Llundain W1B 1PZ  
+44 20 7637 7181  
[www.nmc.org.uk](http://www.nmc.org.uk)

 @nmcnews  @nmcuk

**nmc**  
**Cyngor**  
**Nyrsio a**  
**Bydwreigiaeth**